



جمهوری اسلامی ایران  
وزارت بهداشت، درمان و آموزش پزشکی



سازمان آموزش پرورش استثنایی



جمهوری اسلامی ایران  
وزارت آموزش و پرورش

دستورالعمل اجرایی

سجش سلامت جسمانی و

آمادگی تحصیلی نوآموزان

بدو ورود به دبستان، پیش دبستان و

دانش آموزان بانیازمایی ویژه

سال ۱۴۰۰

## مقدمه

با استعانت از پروردگار متعال و با همکاری وزارتخانه های آموزش و پرورش و بهداشت، درمان و آموزش پزشکی، برنامه سنجش سلامت جسمانی و آمادگی تحصیلی نوآموزان بدو ورود به دبستان و پیش دبستان در سال ۱۴۰۰ از خردادماه براساس بند(۲) ماده(۳) اساسنامه سازمان آموزش و پرورش استثنایی و مصوبه هیئت وزیران به شماره ۱۲۷۴۷۲/۱۷۷۷۱ تاریخ ۷۵/۱۲/۱۹ زیر نظر شورای سیاست گذاری و برنامه ریزی سنجش اجرا خواهد شد. مصوبات شورای مزبور از طریق رییس شورا(معاون وزیر و رییس سازمان آموزش و پرورش استثنایی کشور) به ستاد هماهنگی اجرای سنجش که در استان ها تشکیل خواهد شد ابلاغ می گردد.

بدیهی است ستاد هماهنگی اجرای سنجش استان نسبت به اجرای این مصوبات ملزم خواهد بود. مسئولیت تشکیل ستاد هماهنگی سنجش بر عهده مدیرکل آموزش و پرورش استان می باشد. ستاد هماهنگی اجرای سنجش استان براساس دستورالعمل هایی که از سوی دبیرخانه شورای سیاست گذاری و برنامه ریزی سنجش (معاونت پیشگیری و تشخیص، پرورشی و تربیت بدنی سازمان آموزش و پرورش استثنایی) ابلاغ می شود، مسئولیت اجرای بهینه سنجش را بر عهده خواهد داشت.

---

## الف) ترکیب اعضای ستاد هماهنگی اجرای سنجش در استان:

- ۱) مدیر کل آموزش و پرورش استان (رییس ستاد)
- ۲) معاون بهداشتی دانشگاه / دانشکده های علوم پزشکی و خدمات بهداشتی درمانی استان (نایب رییس)
- ۳) معاون فنی، معاونت بهداشتی دانشگاه / دانشکده علوم پزشکی و خدمات بهداشتی درمانی
- ۴) رییس اداره آموزش و پرورش استثنایی استان (دبیر ستاد)
- ۵) معاون توسعه مدیریت و پشتیبانی اداره کل آموزش و پرورش استان
- ۶) معاون تربیت بدنی و سلامت اداره کل آموزش و پرورش استان
- ۷) معاون آموزش ابتدایی اداره کل آموزش و پرورش استان
- ۸) رئیس اداره آموزش پیش دبستانی و دوره اول ابتدایی اداره کل آموزش و پرورش استان / کارشناس مسئول پیش دبستانی
- ۹) کارشناس مسئول / کارشناس تشخیص اداره آموزش و پرورش استثنایی استان
- ۱۰) رئیس اداره سلامت و تندرستی اداره کل آموزش و پرورش استان
- ۱۱) کارشناس مسئول سلامت نوجوانان، جوانان و مدارس معاونت بهداشتی دانشگاه استان و دانشکده های علوم پزشکی مستقر در استان
- ۱۲) کارشناس مسوول واحد مدیریت شبکه و ارتقاء سلامت دانشگاه / دانشکده علوم پزشکی استان
- ۱۳) مسوول روابط عمومی اداره کل آموزش و پرورش استان و دانشگاه علوم پزشکی
- ۱۴) نماینده استانداری در ستاد ویژه بیماری کرونا

## اعضای مدعو:

- ۱) مدیر کل امور اجتماعی استانداری
  - ۲) معاون توان بخشی / معاون پیشگیری سازمان بهزیستی استان
  - ۳) مدیر صدا و سیما استان یا نماینده وی
  - ۴) معاون درمان دانشگاه علوم پزشکی و خدمات بهداشتی درمانی استان
- توضیحات:** دعوت از تمامی اعضای ستاد و مدعوین جهت حضور در جلسه توسط رئیس ستاد استان صورت می پذیرد.

## ۱. برنامه ریزی و نظارت بر حسن اجرای سنجش در استان

۱-۱- اجرای سنجش در تمام مناطقی که از سوی دبیرخانه شورای برنامه ریزی و سیاست گذاری سنجش به استان ابلاغ می گردد، الزامی است.

۱-۲- برای افزایش مناطق تحت پوشش، ایجاد و یا تغییر نوع پایگاه لازم است تا کاربرگ شماره ۱ پیوست و برای افزایش مناطق تحت پوشش غربال گری اتیسم کار برگ شماره ۲ پیوست، تکمیل و جهت بررسی و تصمیم گیری نهایی به دبیرخانه شورای سیاست گذاری و برنامه ریزی سنجش ارسال گردد.

۱-۳- تعیین زمان اجرای سنجش نوآموزان عشایری و اتباع خارجی با توجه به تصمیم ستاد هماهنگی اجرای سنجش استان خواهد بود و لازم است مصوبات آن به شورای سیاست گذاری و برنامه ریزی سنجش ارسال گردد

## ۲. تبلیغ و اطلاع رسانی سنجش در سطح استان

۲-۱- ستاد هماهنگی اجرای سنجش استان می بایستی نسبت به اطلاع رسانی به موقع و شفاف از طرق مختلف به ویژه رسانه های ارتباط جمعی (صدا و سیما و مطبوعات و ...) اقدام نماید. تبلیغ و اطلاع رسانی سنجش در سطح استان به گونه ای صورت پذیرد که خانواده ها (به ویژه مناطق محروم و دورافتاده) از زمان و نحوه اجرای آن مطلع گردند. این وظیفه بر عهده مسئول روابط عمومی آموزش و پرورش استان با هماهنگی اداره آموزش و پرورش استثنایی استان و روابط عمومی دانشگاه ها و دانشکده های علوم پزشکی و خدمات بهداشتی درمانی استان می باشد. ضمناً برنامه ریزی مناسب جهت تهیه و توزیع بهینه بروشورها و پوسترهای تبلیغاتی مورد تأیید دبیرخانه شورای سیاست گذاری و برنامه ریزی سنجش، صورت گیرد.

۲-۲- محل استقرار پایگاه های اولیه و تخصصی سنجش و مراکز خدمات جامع سلامت در هر استان توسط مسئول روابط عمومی اداره کل آموزش و پرورش و روابط عمومی دانشگاه های علوم پزشکی استان / مناطق و نواحی از طریق درج نشانی در جراید و اعلام آن از رسانه های جمعی محلی به اطلاع عموم مردم رسانده شود

### ۳. تأمین و آموزش نیروی انسانی، امکانات و تسهیلات

۳-۱- معاونت بهداشتی دانشگاه ها/ دانشکده های علوم پزشکی و خدمات بهداشتی درمانی با رعایت شرایط ویژه در بیماری کرونا انجام معاینات غربال گری عمومی و پزشکی را بر عهده داشته و براساس شرایط، موظف به تأمین و سازماندهی به موقع نیروی انسانی و تجهیزات مورد نیاز در مراکز خدمات جامع سلامت، پایگاه های سلامت و خانه های بهداشت می باشند.

معاون فنی، معاونت دانشگاه ها/ دانشکده های علوم پزشکی و خدمات بهداشتی درمانی موظف به انجام هماهنگی های لازم بین واحدهای تابعه معاونت بهداشتی در جهت ارائه خدمات بهتر و نظارت بر حسن اجرای انجام امور دارد.

۳-۲- معاونت بهداشتی دانشگاه ها / دانشکده علوم پزشکی و خدمات بهداشتی درمانی موظف اند:

۱- ۳-۲- با مشارکت و هماهنگی اداره سلامت و تندرستی اداره کل آموزش و پرورش نسبت به انجام آموزش عمومی سلامت برای نوآموزان و خانواده های آنان در مراکز خدمات جامع سلامت، پایگاه های سلامت و خانه های بهداشت با رعایت فاصله گذاری اجتماعی و همچنین رعایت شرایط ویژه در بیماری کرونا برنامه ریزی و در صورت امکان با تولید و انتشار بسته های آموزشی مناسب (پوستر و نمایش فیلم و ....) اقدام و پیگیری نمایند.

۲- ۳-۲- ضمن اهتمام به بررسی سوابق و اکسیناسیون نوآموزان نسبت به برنامه ریزی و تکمیل واکسیناسیون آنان مطابق آخرین دستورالعمل مرکز مدیریت بیماری های واگیر در پایگاه ها و خانه های بهداشت اقدام نمایند.

۳- ۳-۲- انجام معاینه دهان و دندان : طبق پیوست یک انجام شود.

۳- ۳- تأمین، آموزش و نظارت بر فعالیت سایر نیروهای شاغل در پایگاه سنجش (مسئول و منشی، آزماینده های تحصیلی، بینایی، شنوایی)، امکانات و تجهیزات مورد نیاز پایگاههای سنجش، تشکیل دوره های توجیهی برعهده اداره کل آموزش و پرورش استان خواهد بود.

تبصره: تأمین نیروی انسانی هر ساله توسط ادارات کل آموزش و پرورش استانها و هماهنگی ذی حسابی از نیروهای رسمی تأمین و در صورت کمبود با رعایت ماده ۱۷ قانون مدیریت خدمات کشوری و ماده ۲ گزارش شماره ۱۷۰۲۴ مرکز پژوهش های مجلس (اردیبهشت ۱۳۹۹) اقدام می شود.

۳-۴- کارشناس مسئول / کارشناس تشخیص اداره آموزش و پرورش استثنایی استان علاوه بر شرکت در جلسات ستاد هماهنگی اجرای سنجش استان، مسؤولیت انتخاب و آموزش آزماینده‌های تحصیلی، بینایی، شنوایی (براساس ضوابط مندرج در این دستورالعمل)، ناظرین آمادگی تحصیلی، بینایی، شنوایی، مسوول آمار و مسوول مالی برنامه سنجش و برنامه ریزی فعالیت پایگاه ها در سامانه سنجش را بر عهده دارد. همچنین برگزاری دوره‌های توجیهی و آموزشی و نظارت بر کار مراقبین سلامت پایگاه های سنجش با هماهنگی معاونت تربیت بدنی و سلامت آموزش و پرورش استان و معاونت بهداشتی دانشگاه علوم پزشکی برعهده وی می باشد.

۳-۵- رئیس اداره سلامت و تندرستی آموزش و پرورش استان علاوه بر شرکت در جلسات ستاد هماهنگی اجرای سنجش استان، با هماهنگی و مشارکت با کارشناس مسئول / کارشناس تشخیص اداره آموزش و پرورش استثنایی استان و کارشناس سلامت نوجوانان، جوانان و مدارس، مسؤولیت شناسایی و انتخاب، آموزش و نظارت بر عملکرد مراقبین سلامت پایگاه های سنجش را بر عهده دارند.

۳-۶- کارشناس مسئول سلامت نوجوانان، جوانان و مدارس معاونت بهداشتی دانشگاه ها / دانشکده های علوم پزشکی و خدمات بهداشتی درمانی استان علاوه بر شرکت در جلسات ستاد هماهنگی اجرای سنجش استان و با هماهنگی رئیس اداره سلامت و تندرستی آموزش و پرورش استان و کارشناس مسئول / کارشناس تشخیص اداره آموزش و پرورش استثنایی نسبت به انتخاب یک نفر ناظر بهداشتی اقدام نموده و موظف به پیگیری تصمیمات ستاد هماهنگی اجرای سنجش در خصوص معاینات سلامت نوآموزان می باشد.

#### **۴. ایجاد هماهنگی های لازم با ستاد ثبت نام استان**

رئیس اداره آموزش دوره اول ابتدایی و پیش دبستانی اداره کل آموزش و پرورش استان علاوه بر شرکت در جلسات ستاد هماهنگی اجرای سنجش استان، مسؤولیت اطلاع رسانی به موقع به مدیران مدارس ابتدائی در خصوص روند اجرای برنامه سنجش (نوبت گیری از طریق سامانه سنجش در زمان تعیین شده جهت ارجاع نوآموزان به پایگاه های سنجش و ایجاد هماهنگی بین متصدیان، کارشناسان و مدیران مدارس ابتدایی استان و....) را بر عهده دارند. ضمناً مسؤولیت برنامه ریزی جهت نوآموزان و دانش آموزان با نیازهای ویژه صرفاً به عهده اداره آموزش و پرورش استثنایی می باشد.

۵. تبادل اطلاعات و سوالات احتمالی از طریق نشانی الکترونیکی مدیریت بهداشت، تشخیص و پیشگیری سازمان آموزش و پرورش استثنایی به نشانی [tashkhisdata@mail.medu.ir](mailto:tashkhisdata@mail.medu.ir) صورت می پذیرد.

۶. نظارت دقیق بر روند اجرا، فعالیت و تعطیل به موقع پایگاه‌های سنجش در صورت لزوم.

**تبصره:** در صورتی که در شروع اجرای سنجش در مناطق تحت پوشش، بنا به دلایلی پایگاهی تشکیل نگردد، مراتب کتبا به دبیرخانه شورای سیاست گذاری و برنامه ریزی سنجش اعلام گردد.

۷. فراهم نمودن تسهیلات لازم جهت انجام بازدید اعضای ستاد کشوری سنجش از پایگاه‌های تحت پوشش.

۸. معاون توان بخشی / معاون پیشگیری اداره کل بهزیستی استان علاوه بر شرکت در جلسات ستاد هماهنگی اجرای سنجش استان، مسئولیت ایجاد هماهنگی‌های لازم برای ارجاع نوآموزان تحت پوشش آن سازمان به پایگاه‌های سنجش که واجد شرایط سنی جهت ثبت نام در مدارس هستند و همچنین پیگیری و ارائه خدمات و تسهیلات توان بخشی به نوآموزان و دانش آموزان شناسایی شده در برنامه سنجش را بر عهده دارد. لازم به ذکر است نوآموزانی که فاقد مدارک هویتی می باشند به استناد شماره نامه پذیرش شده در مراکز بهزیستی جهت معرفی و ثبت در سامانه اقدام نمایند.

۹. از آنجا که در طی اجرای سنجش، اختلالات بعضی از نوآموزان و دانش آموزان شناسایی می شود و نیاز به پیگیری یا ارجاع تخصصی در طول سال تحصیلی دارد، رئیس ستاد موضوع را از طریق اعضای مرتبط ستاد تا رسیدن به نتیجه نهایی پی گیری نماید. موارد ارجاع تخصصی حوزه معاونت بهداشت دانشگاه / دانشکده علوم پزشکی در طول سال تحصیلی تا رسیدن به نتیجه نهایی پی گیری گردد.

۱۰. اجرای هر گونه طرح آموزشی و پژوهشی و یا تکمیل کاربرگ در پایگاه‌های سنجش صرفاً "با تأیید شورای سیاست گذاری و برنامه ریزی سنجش امکان پذیر است و همچنین استقرار پایگاه واکسیناسیون و خدمات فلورایدترابی با وارنیش در محل پایگاه‌های سنجش ممنوع می باشد.

۱۱. استقرار و به کارگیری هر نوع نیروی انسانی در پایگاه‌های سنجش به جز عوامل اجرایی ثبت شده در سامانه سنجش ممنوع می باشد.

## ج) تشکیلات و گردش کار

۱. مدیر کل آموزش و پرورش استان، پس از دریافت دستورالعمل سنجش نسبت به صدور ابلاغ اعضای ستاد هماهنگی اجرای سنجش استان و همچنین تشکیل جلسه ستاد به منظور بررسی روند کار حداکثر هر ۱۵ روز یک بار و ارسال صورتجلسات بلافاصله بعد از تشکیل جلسه به شورای سیاست گذاری و برنامه ریزی سنجش اقدام لازم را به عمل آورد.

۱-۱ معاون بهداشتی دانشگاه/ دانشکده علوم پزشکی و خدمات بهداشتی درمانی استان و رییس اداره آموزش و پرورش استثنایی نیز می توانند پیشنهاد تشکیل جلسه فوق العاده ستاد را بدهند، در این صورت مدیر کل آموزش و پرورش استان باید با بررسی ضرورت امر نسبت به تشکیل جلسه ستاد اقدام نماید.

۱-۲ ستاد هماهنگی اجرای سنجش استان با توجه به حیطه فعالیت اعضای ستاد و مفاد این دستورالعمل نسبت به برنامه ریزی و ایجاد هماهنگی های لازم برای اجرای بهینه سنجش اقدام و گزارش جلسات را به دبیر خانه شورای مستقر در سازمان آموزش و پرورش استثنایی کشور ارسال نماید.

۲. پس از تعیین نیازمندی ها و ایجاد هماهنگی های لازم در زمینه اجرای سنجش، وظایف هر یک از اعضای ستاد تعیین و ضمن صدور ابلاغ، برای انجام آن زمان بندی به عمل آید. زمان بندی های مزبور باید به شکلی طراحی شوند که امکانات پایگاه ها برای اجرای هر چه مطلوب تر سنجش سازماندهی شده باشند.

۳. مسئولیت اجرای دقیق سنجش در استان بر عهده رئیس و نایب رییس ستاد هماهنگی اجرای سنجش استان است.

۳-۱ مسئولیت اجرای دقیق سنجش در شهرستان ها بر عهده مدیر/ رئیس آموزش و پرورش شهرستان و رئیس شبکه بهداشت و درمان شهرستان زیر نظر ستاد هماهنگی اجرای سنجش استان است.

۳-۲ مسئولیت اجرای دقیق سنجش و معاینات در پایگاه ها بر عهده مسوول پایگاه و با نظارت کارشناس مسؤل / کارشناس تشخیص اداره آموزش و پرورش استثنایی و کارشناس سلامت نوجوانان، جوانان و مدارس و رییس اداره سلامت اداره کل آموزش و پرورش است.

۳-۳ مسئولیت اجرای دقیق برنامه معاینات بالینی پزشکی در مراکز خدمات جامع سلامت بر عهده معاون بهداشتی دانشگاه علوم پزشکی استان و با رعایت شرایط ویژه بیماری کرونا می باشد.

۴. ستاد هماهنگی اجرای سنجش استان جهت تسهیل انجام وظایف محوله می تواند از همکاری کارشناسان ناظر نیز بهره گیرد.

۴-۱ نحوه انتخاب و تشکیل گروه/ گروه های نظارت بر ارزیابی های بینایی، شنوایی و آمادگی تحصیلی توسط کارشناس مسؤل/ کارشناس تشخیص اداره آموزش و پرورش استثنایی در پایگاه های سنجش به شرح زیر می باشد:



تعداد پایگاه استان	تعداد گروه ناظر
۶ تا ۲۰ پایگاه	یک
۲۱ تا ۳۰ پایگاه	دو
۳۱ پایگاه و بالاتر	سه

۲-۴- گروه ناظر شامل: یک نفر کارشناس بینایی سنج، یک نفر کارشناس شنوایی شناسی و یک نفر آزماینده آمادگی تحصیلی معرفی شده از طرف اداره آموزش و پرورش استثنایی استان و جهت نظارت بر عملکرد مراقب سلامت پایگاه سنجش یک نفر ناظر معرفی شده از طرف اداره سلامت و تندرستی آموزش و پرورش استان و معاونت بهداشتی دانشکده / دانشگاه علوم پزشکی است.

۵. اداره آموزش و پرورش استثنایی استان می تواند علاوه بر بهره گیری از کارشناسان ناظر، یک نفر نیروی مجرب و متخصص در زمینه آمار را به عنوان مسوول آمار و یک نفر نیروی مجرب و متخصص را در زمینه امور مالی به عنوان مسوول مالی سنجش استان تعیین نماید.

۶. مسوول آمار استان موظف است پس از اعلام از سوی دبیرخانه شورای سیاست گذاری و برنامه ریزی سنجش نسبت به بازنگری اطلاعات ثبت شده در سامانه ی سنجش و تایید نهایی و تکمیل کاربرگ های مورد نیاز اقدام نماید.

۷. سازماندهی فعالیت پایگاه ها باید به نحوی باشد که امکان دسترسی به آمار مراجعین به پایگاه ها برای مسوولین آموزش و پرورش استان و دانشگاه/ دانشکده علوم پزشکی به سهولت فراهم گردد.

۸. در صورت وجود هر گونه ابهام در اجرای دستور العمل، رئیس یا دبیر اجرایی ستاد هماهنگی اجرای سنجش استان موضوع را از دبیرخانه شورای سیاست گذاری و برنامه ریزی سنجش استعلام و پس از کسب تکلیف، نسبت به اجرای نظر شورا اقدام نماید.

۹. مفاد دستورالعمل های صادره از سوی دبیرخانه شورای سیاست گذاری و برنامه ریزی سنجش مبتنی بر بررسی های کارشناسانه، اعتبارات مصوب و امکانات در دسترس، تدوین شده است بنابر این هر گونه تغییر در آنها بدون کسب مجوز از دبیرخانه مذکور تخلف محسوب خواهد شد.

۱۰. **مرحله مقدماتی در پایگاه های اولیه سنجش:** ضمن رعایت کلیه پروتکل های بهداشتی وزارت بهداشت، درمان و آموزش پزشکی و ستاد ملی کرونا در ارتباط با پیشگیری از بیماری کووید ۱۹ شامل ارزیابی های بینایی، دید رنگ، شنوایی، گفتاری، آمادگی تحصیلی، اختلالات جسمی - حرکتی، اندازه گیری توده بدنی، قد، وزن، دهان و دندان، بیماری های جلدی (پوست و مو) و بیماری های نیازمند مراقبت ویژه می باشد. همچنین بررسی وضعیت واکسیناسیون توسط مراقب سلامت در پایگاه سنجش صورت می پذیرد.
- تبصره:** نوآموزانی که در هر یک از مراحل غربال گری بینایی، شنوایی و جسمی حرکتی مشکوک به مشکل بوده و نیاز به ارجاع به مرحله تخصصی دارند ادامه سایر مراحل بر اساس دستورالعمل های آزمایشگاه های بینایی، شنوایی و جسمی حرکتی و طیف اتیسم خواهد بود.
۱۱. اطلاعات سنجش سلامت و نتایج حاصل از تجزیه و تحلیل اطلاعات سنجش، محرمانه تلقی شده و دسترسی به آن فقط توسط رئیس و دبیر ستاد اجرایی ستاد هماهنگی اجرای سنجش سازمان آموزش و پرورش استثنایی، امکان پذیر است.
۱۲. مسئولیت نظارت بر نحوه اجرای سنجش استان مطابق این دستورالعمل بر عهده ستاد هماهنگی اجرای سنجش استان است لذا به جز مجریان برنامه، بازدید افراد، نمایندگان سازمان ها و سایر نهادها یا گروه ها فقط با کسب مجوز از ستاد هماهنگی اجرای سنجش استان میسر خواهد بود.
۱۳. از آنجا که تمام کارکنان اجرایی سنجش استان، باید دارای معرفی نامه باشند، لازم است از سوی دبیر اجرایی ستاد هماهنگی سنجش استان گواهی عکس دار مطابق با نمونه مشخص شده در دستورالعمل مالی، برای آنان صادر و در اتاق محل کار آزمایشگاهان مربوطه نصب گردد.
۱۴. نوآموزانی که نیاز به ارزیابی تخصصی ندارند، پس از ثبت نتایج ارزیابی های اولیه در سامانه سنجش و ارجاع به مراکز خدمات جامع سلامت (پایگاه های سلامت و خانه های بهداشت) جهت بررسی و تکمیل کارت واکسیناسیون، همچنین انجام معاینات پزشکی با رعایت شرایط ویژه بیماری کرونا، به دبستان مورد تقاضای ثبت نام، معرفی می شوند.
۱۵. نوآموزانی که در مرحله مقدماتی مشکوک به مشکل تشخیص داده شده و به پایگاه های تخصصی ارجاع می شوند، پس از انجام آزمون های تخصصی مورد نیاز، مجدداً به پایگاه اولیه مراجعه نموده و مسئول پایگاه، پس از انتقال اطلاعات برگه های ارزیابی تخصصی به سامانه سنجش، نوآموز را جهت بررسی و تکمیل کارت واکسیناسیون و همچنین انجام معاینات پزشکی با رعایت شرایط ویژه بیماری کرونا به مراکز خدمات جامع سلامت (مراکز سلامت و خانه های بهداشت) ارجاع می دهند. پس از انجام مراحل فوق نوآموز به همراه برگه

تکمیل شده ارزیابی تخصصی (بینایی / شنوایی / جسمی حرکتی / الگوریتم رفتار فعلی طیف اتیسم) به واحد آموزشی ذیربط معرفی خواهد شد. لازم به ذکر است برگه های ثبت نتایج تخصصی جهت پیگیری های آتی در پرونده نوآموز نگهداری گردد.

۱۶. ارزیابی تخصصی آمادگی تحصیلی و طیف اتیسم صرفاً در پایگاههای تخصصی سنجش وابسته به اداره آموزش و پرورش استثنایی استان که در سامانه سنجش تعریف شده اند به صورت رایگان انجام می پذیرد.

#### **د) مدارک مورد نیاز جهت انجام سنجش در پایگاه ها**

- اصل شناسنامه دانش آموز و والدین
- کارت واکسیناسیون تکمیل شده
- یک قطعه عکس ۳×۴
- مبلغ ۵۰۰/۰۰۰ ریال که صرفاً از طریق دستگاه pos/درگاه پرداخت الکترونیکی قابل دریافت می باشد.

#### **ح) نیروی انسانی**

نظر به اینکه سنجش و ارزیابی فرایندی علمی و تخصصی است و اجرای دقیق آن مستلزم بهره گیری از نیروهای انسانی دارای دانش و مهارت خاص است، ضروری است ستاد هماهنگی اجرای سنجش استان در بکارگیری نیروهای اجرایی سنجش شرایط مندرج در این دستورالعمل را به دقت رعایت نماید. ضمناً دوره های برگزار شده برای تمامی نیروهای انسانی مستقر در پایگاه ها باید به تائید ستاد هماهنگی سنجش استان برسد.

#### **شرایط مسئول پایگاه سنجش :**

۱. برخورداری از سلامت جسمانی و روانی
۲. دارای مدرک تحصیلی کارشناسی در رشته روان شناسی، علوم تربیتی یا مشاوره و ...
۳. مدیر دبستانی که طبق ضوابط مندرج در این دستورالعمل به عنوان پایگاه سنجش تعیین می شود، مسئول پایگاه نیز خواهد بود.
۴. در صورت عدم تمایل مدیر مدرسه به پذیرش مسئولیت پایگاه، ستاد هماهنگی سنجش استان نسبت به تعیین مسئول پایگاه از بین افراد واجد شرایط که ترجیحاً "با سابقه همکاری موثر در اجرای سنجش و آشنا با رایانه باشند اقدام نماید.

### شرایط منشی پایگاه سنجش:

۱. برخورداری از سلامت جسمانی و روانی
۲. داشتن حداقل مدرک تحصیلی فوق دیپلم و گذراندن موفقیت آمیز دوره توجیهی - آموزشی مربوطه
۳. افرادی که سابقه همکاری موثر در اجرای سنجش را دارند با رعایت ضوابط و مقررات مربوطه، در اولویت می باشند.

### شرایط آزماینده بینایی (مرحله مقدماتی)

۱. برخورداری از سلامت جسمانی و روانی
۲. دارا بودن مدرک تحصیلی حداقل کاردانی در رشته بینایی سنجی
۳. دانشجویان نیمسال ششم و بالاتر مقطع کارشناسی بینایی سنجی
۴. دارندگان مدرک تحصیلی کاردانی آموزش نابینایان از مراکز تربیت معلّم به شرط گذراندن موفقیت آمیز دوره توجیهی - آموزشی مربوطه
۵. مراقبین سلامت و پرسنل بهداشتی به شرط گذراندن موفقیت آمیز دوره توجیهی - آموزشی مربوطه

### شرایط آزماینده شنوایی (مرحله مقدماتی)

۱. برخورداری از سلامت جسمی و روانی
۲. دارا بودن مدرک تحصیلی حداقل کاردانی در رشته شنوایی شناسی
۳. دانشجویان نیمسال ششم و بالاتر مقطع کارشناسی شنوایی شناسی
۴. دارندگان مدرک تحصیلی کاردانی آموزش ناشنوایان از مراکز تربیت معلّم به شرط گذراندن موفقیت آمیز دوره توجیهی - آموزشی مربوطه
۵. مراقبین سلامت و پرسنل بهداشتی به شرط گذراندن موفقیت آمیز دوره توجیهی - آموزشی مربوطه

**تذکر:** ترجیحا از بکارگیری نیروهای با مدارک غیر مرتبط به عنوان آزماینده بینایی / شنوایی خودداری گردد

### شرایط آزماینده آمادگی تحصیلی (مرحله مقدماتی)

۱. برخورداری از سلامت جسمی و روانی
  ۲. داشتن مدرک تحصیلی به ترتیب اولویت حداقل کارشناسی در رشته‌های روان شناسی (با گرایش های مختلف بجز روانشناسی صنعتی)، مشاوره، علوم تربیتی (با گرایش آموزش و پرورش کودکان استثنایی) و روان سنجی
- ۱-۲- دارندگان مدرک تحصیلی بالاتر از کارشناسی در رشته های مذکور از اولویت برخوردارند.
- تبصره ۵:** در صورت سابقه همکاری، ادامه همکاری آزمایندهگان، مشروط به داشتن توانایی برقراری ارتباط موثر و مفید با نوآموز و حداقل خطا در اجرای آزمون می باشد.

۴. گذراندن موفقیت آمیز دوره توجیهی - آموزشی مربوطه

#### **شرایط مراقب سلامت پایگاه سنجش**

۱. برخورداری از سلامت جسمانی و روانی
۲. افراد شاغل در پست مراقب سلامت مدارس و یا دارندگان مدرک تحصیلی حداقل کاردانی در رشته های بهداشت عمومی، (گرایش خانواده)، کودک یاری، بهداشت مدارس، پرستاری و مامایی

#### **شرایط کادر خدماتی پایگاه سنجش**

دارا بودن صلاحیت عمومی و داشتن سابقه همکاری با سنجش (طبق نظر مسئول پایگاه)

#### **شرایط کارشناسان ناظر**

##### **شرایط کارشناس ناظر آمادگی تحصیلی :**

۱. برخورداری از سلامت جسمانی و روانی
۲. داشتن مدرک تحصیلی حداقل کارشناسی در یکی از رشته های روان شناسی (با گرایش های مختلف بجز روانشناسی صنعتی)، مشاوره، علوم تربیتی (با گرایش آموزش و پرورش کودکان استثنایی) و روان سنجی  
ضمناً افراد دارای صلاحیت عمومی و سابقه همکاری موثر با سنجش (طبق نظر کارشناس / کارشناس مسئول تشخیص) از اولویت برخوردارند.

##### **شرایط کارشناس ناظر بینایی سنجی :**

۱. برخورداری از سلامت جسمی و روانی
۲. دارا بودن مدرک تحصیلی حداقل کارشناسی در رشته بینایی سنجی
۳. افراد دارای صلاحیت عمومی و سابقه همکاری با سنجش (طبق نظر کارشناس / کارشناس مسئول تشخیص) از اولویت برخوردارند.

##### **شرایط کارشناس ناظر شنوایی شناسی :**

۱. برخورداری از سلامت جسمی و روانی
۱. دارا بودن مدرک تحصیلی حداقل کارشناسی در رشته شنوایی شناسی
۲. افراد دارای صلاحیت عمومی و سابقه همکاری با سنجش (طبق نظر کارشناس / کارشناس مسئول تشخیص) از اولویت برخوردارند.

### شرایط کارشناس ناظر مراقب سلامت :

۱. برخورداری از سلامت جسمی و روانی
۲. فرد دارای حداقل مدرک کاردانی/کارشناسی در یکی از رشته های بهداشت عمومی، بهداشت خانواده، مامایی، پرستاری.
۳. افراد دارای صلاحیت عمومی و سابقه همکاری با سنجش (طبق نظر کارشناس / کارشناس مسئول تشخیص و کارشناس / کارشناس مسئول سلامت نوجوانان، جوانان و مدارس ) از اولویت برخوردارند.

### وظایف کارشناس ناظر بر اجرای سنجش عبارت است از:

۱. مشارکت در انتخاب، بکارگیری و آموزش علمی آزماینده ها در هر یک از زمینه های ارزیابی بینایی، شنوایی و آمادگی تحصیلی و مراقب سلامت
۲. نظارت بر روند فعالیت آزماینده ها (بینایی، شنوایی آمادگی تحصیلی، مراقب سلامت) در پایگاه ها به نحوی که ضمن بررسی خطاهای آزماینده ها از خطاهای احتمالی کاسته شده و بر بهینه شدن کیفیت ارزیابی ها بیافزاید.
۳. بررسی و کنترل آمار آزمودنی های ارزیابی شده توسط آزماینده گان با هدف کشف علل کاهش و یا افزایش غیر معمول آمار آزمودنی ها و ارسال نتایج به شورای سیاست گذاری و برنامه ریزی سنجش به صورت هفتگی.
۴. بررسی نحوه تکمیل کاربرگ ثبت اطلاعات نوآموز و برگه های ارجاع به مرحله تخصصی که توسط آزماینده گان شاغل در پایگاه اولیه سنجش انجام می شود.
۵. ارائه گزارش کتبی از روند فعالیت پایگاه ها به کارشناس مسئول / کارشناس تشخیص اداره آموزش و پرورش

استثنایی

### شرایط آزماینده گان آزمون های شناختی (مرحله تخصصی)

۱. برخورداری از سلامت جسمانی و روانی
۲. داشتن مدرک تحصیلی حداقل کارشناسی در یکی از رشته های، روان شناسی (باگرایش های مختلف بجز روانشناس صنعتی) مشاوره، علوم تربیتی (با گرایش آموزش و پرورش کودکان استثنایی) و روان سنجی
۳. سپردن تعهد کتبی مبنی بر ادامه همکاری حداقل پنج سال متوالی در واحد پیشگیری و تشخیص اداره آموزش و پرورش استثنایی استان
۴. داشتن مجوز اجرای آزمون های تخصصی هوش از معاونت تشخیص و پیشگیری سازمان آموزش و پرورش استثنایی در سال جاری

### **شرایط کارشناس شنوایی (مرحله تخصصی)**

۱. داشتن مدرک تحصیلی حداقل کارشناسی شنوایی شناسی
۲. سپردن تعهد کتبی مبنی بر رعایت ضوابط و مقررات اداری وزارت آموزش و پرورش
۳. دارا بودن صلاحیت عمومی و سابقه همکاری با برنامه سنجش

### **شرایط کارشناس بینایی (مرحله تخصصی)**

۱. داشتن مدرک تحصیلی حداقل کارشناسی بینایی سنجی
۲. سپردن تعهد کتبی مبنی بر رعایت ضوابط و مقررات اداری وزارت آموزش و پرورش
۳. دارا بودن صلاحیت عمومی و سابقه همکاری با برنامه سنجش

### **شرایط کارشناس فیزیوتراپ و کاردرمان (مرحله تخصصی)**

۱. داشتن مدرک تحصیلی حداقل کارشناسی فیزیوتراپی یا کاردرمانی
۲. سپردن تعهد مبنی بر رعایت ضوابط و مقررات اداری وزارت آموزش و پرورش
۳. دارا بودن صلاحیت عمومی و سابقه همکاری با برنامه سنجش

### **شرایط آزماینندگان آزمون‌های تخصصی طیف اتیسم**

۱. برخورداری از سلامت جسمانی و روانی
۲. داشتن مدرک تحصیلی حداقل کارشناسی در رشته‌های روان شناسی (با گرایش‌های مختلف بجز روانشناسی صنعتی) مشاوره، علوم تربیتی (با گرایش آموزش و پرورش کودکان استثنایی)
- ۳- دارا بودن مجوز اجرای مصاحبه تشخیصی طیف اتیسم از سوی معاونت تشخیص و پیشگیری سازمان آموزش و پرورش استثنایی
۴. دارا بودن صلاحیت عمومی و سابقه همکاری با برنامه سنجش

**بدیهی است تمام عوامل اجرایی سنجش ملزم به رعایت ضوابط اخلاقی و موازین شرع مقدس اسلام می باشند و در صورت**

**مشاهده هرگونه رفتاری مغایر با این ضوابط و موازین، ادامه همکاری آنان ممنوع خواهد بود.**

مسئولیت نظارت بر رعایت موارد فوق بر عهده رییس و نایب رییس ستاد هماهنگی اجرای برنامه سنجش استان است.

## پایگاه سنجش اولیه :

پایگاهی است که به صورت متمرکز در یک مکان تشکیل گردد و در آن ، تمامی ارزیابی ها و غربالگری های تعیین شده در برنامه سنجش نو آموزان انجام گیرد و مدت فعالیت آن کمتر از ۲۵ روز کاری نباشد .

### شرایط تعیین محل پایگاه های اولیه سنجش

به منظور تعیین محل پایگاه سنجش ، ضروری است ضمن هماهنگی لازم بین معاونت آموزش ابتدایی ، اداره سلامت نوجوانان ، جوانان و مدارس - کارشناس مسئول مدیریت شبکه و کارشناس مسئول / کارشناس تشخیص اداره آموزش و پرورش استثنایی موارد ذیل در نظر گرفته شود .

۱. سهولت دسترسی والدین به پایگاه با توجه به ویژگی های جمعیتی هر شهر و نزدیک بودن آن به مدارس و مراکز بهداشتی / درمانی.
  ۲. داشتن فضایی مطبوع از نظر بهداشتی و مناسب برای انتظار والدین (با رعایت فاصله حداقل ۲ متر) به نحوی که حضور آنان مانع اجرای دقیق آزمون ها نشود.
  ۳. برخوردار بودن از اتاق با طول حداقل ۴-۶ متر برای اجرای آزمون بینایی.
  ۴. برخوردار بودن از اتاق مجزا و ساکت برای اجرای آزمون شنوایی.
  ۵. برخوردار بودن از اتاق مجزا به تعداد آزمایشگران آزمون آمادگی تحصیلی.
  ۶. دارا بودن اتاق مناسب جهت معاینات اولیه بهداشتی نو آموزان.
  ۷. داشتن اتاق مناسب جهت مسئول پایگاه.
  ۸. دور بودن محیط از صداهای مغشوش کننده مطابق با شرایط ارزیابی ها
- تبصره ۱ : رعایت مقررات مربوط به تعیین محل پایگاه های سنجش الزامی می باشد.
- تبصره ۲ : تأکید می شود در مواردی که ناگزیر از انتخاب مدارس است که محل آنها در کوچه ها یا خیابان های کم رفت و آمد است، با نصب اطلاعیه یا علائمی در مسیرهای اصلی آمد و شد، محل پایگاه را مشخص نموده تا امکان دسترسی مراجعان فراهم بوده و موجب بلا تکلیفی و رنجش خاطر این عزیزان نگردد.
- تبصره ۳ : نصب بنر مربوط به برنامه سنجش سلامت جسمانی و آمادگی تحصیلی نو آموزان بر سر در ورودی پایگاه



## ترکیب نیروی انسانی (عوامل اجرایی) در پایگاههای سنجش اولیه (با توجه به شرایط ویژه کرونا)

جدول شماره (۱): ترکیب عوامل اجرایی پایگاه اولیه سنجش نوع الف

ردیف	عنوان	تعداد عوامل	تعداد پذیرش
۱	مسئول پایگاه	۱ نفر	۳۳ تا ۳۶ نفر در روز
۲	منشی	۱ نفر	
۳	آزماینده بینایی	۱ نفر	
۴	آزماینده شنوایی	۱ نفر	
۵	آزماینده آمادگی تحصیلی	۳ نفر	
۶	مراقب سلامت	۱ نفر	
۷	کادر خدماتی	۱ نفر	

جدول شماره (۲): ترکیب عوامل اجرایی پایگاه اولیه سنجش نوع ب

ردیف	عنوان	تعداد	تعداد پذیرش
۱	مسئول / منشی	۱ نفر	۲۲ تا ۲۴ نفر در روز
۲	آزماینده بینایی / شنوایی	۱ نفر	
۳	آزماینده آمادگی تحصیلی	۲ نفر	
۴	مراقب سلامت	۱ نفر	
۵	کادر خدماتی	۱ نفر	

۱. ساعات کاری در پایگاه اولیه از ساعت ۸ لغایت ۱۳ بوده و حضور کلیه عوامل اجرایی پایگاه به مدت ۵ ساعت الزامی است.

۲. از جابجایی نیروهای آزماینده در پایگاه سنجش اولیه بدون هماهنگی با کارشناس مسئول / کارشناس تشخیص جدا خودداری گردد. در غیر اینصورت مسئولیت عواقب آن بر عهده مسئول پایگاه می باشد.

۳. به منظور ایجاد سهولت در امر مراجعه نوآموزان و والدین آنها به پایگاه های سنجش، ستاد هماهنگی اجرای سنجش استان مجاز است حداکثر ۲ پایگاه اولیه در نوبت عصر در مرکز استان را با دریافت مجوز از شورای سیاست گذاری سنجش دایر نماید و سایر پایگاه ها فقط در نوبت صبح دایر خواهند بود.

- ۱-۳- بکارگیری نیروهای آزماینده در دو نوبت صبح و عصر در پایگاه اولیه مجاز نخواهد بود و در صورت انجام فعالیت برای نوبت دوم حق الزحمه‌ای پرداخت نخواهد شد.
۴. میزان کارکرد روزانه برای پایگاه‌ها بر اساس دستورالعمل مالی سنجش سال ۱۴۰۰ است.
۵. اعزام پایگاه سنجش صرفاً به مناطق بالاتراز ۳۰ کیلومتر از مرکز شهر مجاز می‌باشد.
۶. نظارت بر نحوه فعالیت پایگاه و تأمین تسهیلات مورد نیاز بر عهده مسئول پایگاه خواهد بود.
۷. لازم است، ستاد هماهنگی اجرای سنجش استان به سبب مسائلی از قبیل کاهش تعداد مراجعین، نقص در فعالیت‌ها و عدم رعایت ضوابط، نسبت به تقلیل تعداد نیروهای مجری، توقف کار یا تغییر محل پایگاه پس از کسب مجوز از شورای سیاست‌گذاری برنامه سنجش اقدام نماید. بنا بر این ضروری است در عقد قرارداد با نیروهای اجرایی این موضوع قید شود و در صورت هرگونه تغییر به شورای سیاست‌گذاری و برنامه ریزی سنجش اعلام گردد.

### پایگاه تخصصی :

پایگاهی است که به صورت متمرکز در یک مکان تشکیل گردد و در آن، ارزیابی‌های تخصصی مربوط به بینایی، شنوایی، جسمی حرکتی، طیف اتیسم و هوش انجام گیرد. که شامل (پایگاه نوع الف، ب و ج) است.

### ترکیب نیروی انسانی (عوامل اجرایی) در پایگاههای سنجش تخصصی:

#### ترکیب عوامل اجرایی پایگاه سنجش تخصصی نوع الف

ردیف	عنوان	عوامل	تعداد پذیرش
۱	مسئول	۱ نفر	----
۲	منشی	۱ نفر	-----
۳	کارشناس تخصصی بینایی	۱ نفر	۱۵ نفر
۴	کارشناس تخصصی شنوایی	۱ نفر	۱۵ نفر
۵	کارشناس تخصصی جسمی حرکتی	۱ نفر	۱۰ نفر
۶	کارشناس تخصصی هوش	حداقل ۴ نفر	هر آزماینده ۶ نفر
۷	کارشناس تخصصی طیف اتیسم	۱ نفر	۳
۸	کارشناس مشاور	۱ نفر	۲۴
۹	کادر خدماتی	۱ نفر	-----

### ترکیب عوامل اجرایی پایگاه سنجش تخصصی نوع ب

ردیف	عنوان	عوامل	تعداد پذیرش
۱	مسئول / منشی	۱ نفر	
۲	کارشناس تخصصی بینایی / شنوایی	۱ نفر	۱۵ نفر
۳	کارشناس تخصصی جسمی / حرکتی	۱ نفر	۱۰ نفر
۴	کارشناس تخصصی هوش	۳ نفر	هر آزماینده ۶ نفر
۵	کارشناس تخصصی طیف اتیسم	۱ نفر	۳ نفر
۶	کارشناس مشاور	۱ نفر	۱۸ نفر
۷	کادر خدماتی	۱ نفر	

### ترکیب عوامل اجرایی پایگاه سنجش تخصصی نوع ج

ردیف	عنوان	عوامل	تعداد پذیرش
۱	مسئول / منشی (نیمه وقت)	۱ نفر	
۲	کارشناس تخصصی بینایی / شنوایی	۱ نفر	۱۵ نفر
۳	کارشناس تخصصی هوش	۲ نفر	هر آزماینده ۶ نفر
۴	کادر خدماتی	۱ نفر	

#### توجه :

۱. اختصاصاً در پایگاه‌های تخصصی نوع (ب و ج) جابه جایی در تعداد آزماینده های تخصصی بلامانع است ولی از حداقل تعداد کل آزماینده های پایگاه تخصصی کاسته نشود.

۲. در هر یک از پایگاه‌های تخصصی، در صورت وجود کارشناس تخصصی بیشتر و همچنین تعداد مراجعین تخصصی به پایگاه، امکان افزایش آزماینده ها در پایگاه الف حداکثر ۲ نفر و در پایگاه های ب و ج حداکثر ۱ نفر (از تعداد کل آزماینده ها) وجود دارد.

۳. اجرای مرحله تخصصی بینایی، شنوایی، جسمی حرکتی بر حسب مورد و با توجه به امکانات استان ها می تواند در درمانگاه های تخصصی و یا مراکز تشخیص و پیشگیری اداره آموزش و پرورش استثنایی انجام گردد.

حق الزحمه کارشناسان تخصصی در صورت ثبت به موقع اطلاعات و نوبت گیری در سامانه سنجش مطابق با دستورالعمل مالی سنجش است.

## **توصیه های بهداشتی ارائه شده توسط وزارت بهداشت مرتبط با بیماری کرونا در پایگاه های سنجش**

با توجه به شیوع بیماری کرونا ضمن تاکید به لزوم رعایت تمام مواردی که از سوی ستاد ملی کرونا اعلام می گردد در کلیه پایگاه ها ، موارد زیر نیز مجددا یادآوری می گردد.  
مقدمه:

شناسایی راه های انتقال عامل ایجادکننده بیماری نقش مهمی در کنترل آن دارد. راه های انتقال این ویروس هنوز به طور دقیق مشخص نشده است ولی به عنوان یک اصل کلی، ویروس های تنفسی به طور عمده از طریق ریز قطرات یا از طریق سرفه یا عطسه و یا لمس اشیاء آلوده منتقل می گردند. بر اساس دانسته های کنونی این بیماری از یک طیف ملایم تا شدید با علائمی همچون تب، سرفه، تنگی نفس می تواند بروز نماید.

طبق آخرین اطلاعات، انتقال ویروس کرونا از انسان به انسان از طریق سرفه، عطسه، تخلیه ترشحات بینی و دهان می باشد. این ویروس می تواند در فاصله ۱ تا ۲ متری از طریق سرفه یا عطسه منتقل شود. راه دیگر انتقال، تماس دست ها با محیط و سطوح آلوده به ویروس مانند تجهیزات، دستگیره درب ها، میز و صندلی، شیرآلات ، نرده پله ها، پریز و کلیدهای برق و کلیه وسایلی است که به طور عمومی و مشترک استفاده می شود.

داشتن فاصله مناسب در روابط اجتماعی به این معنی است که فاصله فیزیکی از سایرین به اندازه ای باشد که انتقال بیماری صورت نگیرد. این نوع برخورد در همه گیری ها جایگاه ارزشمند و بسیار خاصی دارد. فاصله فیزیکی امن برای جلوگیری از ابتلا به بیماری کرونا (کووید-۱۹) حداقل ۲ متر است. بدیهی است که رعایت این فاصله تا زمانی که بیماری در جامعه در چرخش باشد، ضروری بوده و باید ادامه یابد. به بیان دیگر با توجه به قابلیت انتقال بالای ویروس کرونای جدید، حتی ابتلا یک نفر و عدم رعایت فاصله مناسب در یک جمعیت، می تواند به طور انفجاری باعث انتقال ویروس در افراد آن جمعیت شود.

• سه گروه ذیل به عنوان افراد در معرض خطر / در معرض بیماری عارضه دار در نظر گرفته شده و نباید تا اعلام رسمی پایان همه گیری بیماری، در پایگاه حاضر شوند:

۱. مادران باردار

۲. بیماران با بیماری زمینه ای: بیماری قلبی - عروقی، فشارخون، دیابت، بیماری های تنفسی زمینه ای و مزمن، شاخص توده بدنی (BMI) بیشتر از ۳۰

۳- بیماران با نقص ایمنی: بیماران تحت درمان با کورتیکواستروئید ( پردنیزولون) بیش از ۱۲/۵ میلیگرم در روز بیش از دو هفته، بیماران تحت شیمی درمانی، افراد دچار بدخیمی ها، افرادی که پیوند اعضا شده اند.

هر پایگاه با توجه به جمعیت نوآموز، نیازمند حداقل یک نیروی خدماتی آموزش دیده به منظور اجرای برنامه مدون نظافت و ضدعفونی، دفع بهداشتی زباله، نظارت بر وجود صابون مایع و... است.

## غربالگری و بیماریابی

- خود اظهاری والدین در مورد این بیماری نکته مهمی است.
- لازم و ضروری است که :کلیه عوامل اجرایی پایگاه در سامانه [www.salamat.gov.ir](http://www.salamat.gov.ir) ثبت نام نموده و هر سه روز یکبار (۲ بار در طول هر هفته)، مجدداً نرم افزار سلامت را تکمیل و به روزرسانی نمایند.
- مدیر پایگاه باید، فرآیندی برای کنترل ورود احتمالی و جدا کردن دانش آموزان و کارکنان بیمار یا مشکوک به بیماری (افراد دارای تب، سرفه خشک، تنگی نفس، اختلال بویایی و چشایی) از افراد سالم مشخص نماید.
- بهداشت محیط و بهداشت فردی:
  - سطوحی که توسط افراد زیادی لمس می شوند (نرده ها، دستگیره های در و پنجره ها، میز و صندلی ها، ابزار ارزیابی تحصیلی، بینایی، شنوایی، مراقب سلامت و غیره) باید حداقل روزی دو مرتبه تمیز و بر اساس دستورالعمل های ابلاغ شده، ضدعفونی شوند و تهویه مناسب در کلیه نقاط پایگاه برقرار باشد.
  - آبخوری، دستشویی ها و توالت ها روزانه حداقل دو بار در طول ساعات و یکبار در انتهای کار پایگاه یا انتهای نوبت بر اساس دستورالعمل های ابلاغ شده ضدعفونی شوند.
  - پایگاه باید دارای آب آشامیدنی سالم، وسایل بهداشتی (صابون مایع و محلول های مناسب ضدعفونی کننده) و امکانات مدیریت زباله باشند و دستورالعمل های بهداشت محیط و گندزدایی را رعایت کنند.
  - پایگاه باید دارای لوله کشی صابون مایع و سطل زباله درباردار مجهز به کیسه زباله باشد. در صورت نبود لوله کشی صابون مایع، از بطری های صابون مایع استفاده شود.
  - تأمین و ذخیره ، حداقل ۲ هفته ای مواد ضدعفونی کننده، صابون مایع، دستکش، ماسک، دستمال کاغذی و... از دیگر الزامات جهت بازگشایی می باشد.
  - پایگاه باید قوانین شستشوی مرتب و مکرر دست با آب تمیز و صابون مایع و استفاده از محلول الکل یا ژل ضدعفونی کننده دست را برای آزماینده ها ، عوامل اجرایی و نو آموزان اعمال کنند. در صورت امکان، ژل یا محلول با پایه الکل ضدعفونی کننده دست را در همه کلاس ها قرار داده شود.

- در مناطق محروم آب آشامیدنی سالم برای دانش آموزان فراهم گردد.
- بهتر است همگان از لیوان کاغذی یکبار مصرف استفاده کنند.
- در مدت زمان حضور در پایگاه کلیه آزماینده ها و کارکنان بهتر است که از ماسک معمولی و دستکش استفاده نمایند.
- مواجهه چهره به چهره کارکنان کاهش یابد.
- در صورتی که مواجهه چهره به چهره عوامل پایگاه با یکدیگر ناگزیر باشد، در حداقل زمان ممکن و با رعایت فاصله ایمن حداقل ۲ متر، برگزار شود.
- تماس افراد با یکدیگر مانند دست دادن و روبوسی اکیداً ممنوع شود.
- از تجمع در محیط‌های خاص پایگاه اجتناب نمایند.
- پذیرش نوآموز به صورتی باشد که در هر زمان کمترین تعداد مراجعین در محل حاضر باشند.
- لازم است فاصله حداقل ۲ متر بین افراد از هم در کلیه فضاهای پایگاه رعایت شود و آرایش کلاس‌ها برای بهره‌برداری از هم‌ه‌ی فضای موجود تغییر یابد.
- ترجیحاً از بزرگ‌ترین فضاهای موجود برای حضور نوآموزان و والدینشان استفاده شود. می‌توان از سالن‌های امتحانات، نهارخوری یا نمازخانه در این موارد استفاده نمود.
- همه پایگاه‌ها می‌بایست فضایی را برای اتاق انتظار در نظر بگیرند. لازم است چیدمان صندلی‌های این فضا به نحوی باشد که فاصله اجتماعی رعایت شده (بین صندلی‌ها ۲ متر فاصله باشد) و فضا تهویه مناسب داشته باشد.
- در مناطقی که از نظر آب و هوایی مساعد باشد، بهره‌برداری از فضای حیاط با رعایت استانداردهای بهداشت محیط، می‌تواند یکی از راهکارها باشد.
- شرایط ایمنی فضا و تجهیزات و بهداشت محیط بر اساس دستورالعمل‌های موجود و نظر کارشناسان ذی‌ربط تأیید گردد.
- هر کدام از آزماینده‌ها ضمن رعایت تمام موارد فوق می‌بایست نکات زیر را نیز در نظر داشته باشند:
- کلیه آزماینده‌ها می‌بایست ضمن رعایت فاصله اجتماعی با نوآموز از ماسک و دستکش استفاده کنند.
- هر آزماینده موظف است یک بار هنگام ورود و یکبار هنگام خروج از اتاق با استفاده از محلول ضدعفونی کننده بر پایه الکل ۷۰ درصد، دست‌های نوآموز را ضدعفونی نماید
- جهت کاستن خطر ابتلا به کرونا توصیه می‌گردد نوآموز به صورت ایستاده مورد ارزیابی بینایی قرار گیرد.

- منشی پایگاه می بایست ضمن استفاده از ماسک و دستکش در زمان تحویل مدارک دانش آموز لوازم التحریر قابل ضدعفونی کردن و رایانه مورد استفاده اش را روزی چندبار ضدعفونی نموده و دانش آموزان را طوری جهت معاینات راهنمایی نماید که کمترین ازدحام و انتظار در پشت اتاق های معاینه صورت پذیرد.
- مسئولیت نظارت بر تمام موارد فوق به عهده مسئول پایگاه می باشد.

مجدد تاکید می گردد کلیه توصیه های بهداشتی در ارتباط با پیشگیری از بیماری کرونا بر اساس آخرین پروتکل ستاد ملی کرونا در پایگاه های سنجش الزامی است .

### - ارزیابی دانش آموزان متقاضی جهش تحصیلی:

- مدیران مدارس ابتدایی دارای داوطلب جهش تحصیلی با رعایت ضوابط و مقررات از طریق سامانه سنجش نسبت به ثبت اطلاعات فردی و خانوادگی و عملکرد درسی دانش آموزان و نوبت گیری جهت انجام مراحل ارزیابی هوش اقدام و آنان را به پایگاههای تخصصی ارجاع نمایند.
- ارزیابی این گروه از دانش آموزان از نیمه دوم خرداد ماه سال جاری پس از صدور کارنامه نهایی شروع و تا پایان تیر به اتمام خواهد رسید و تاریخ فوق غیر قابل تمدید است..
- مدارک لازم جهت ارزیابی شامل اصل شناسنامه دانش آموز به همراه پرینت برگه نوبت گیری جهش و الصاق عکس نوآموز و ممهور به مهر آموزشگاه است .
- ارزیابی دانش آموزان متقاضی جهش از ( پایه اول به سوم، دوم به چهارم، سوم به پنجم، چهارم به ششم)، و جهش برای بار دوم با رعایت شرایط و سایر مقررات مربوطه، در استان انجام می پذیرد.
- دانش آموزانی که در سال های گذشته متقاضی جهش تحصیلی بوده و حداقل امتیاز لازم را کسب ننموده اند در صورت تقاضای مجدد می توانند با پرداخت وجه اقدام به نوبت گیری و ارجاع به پایگاههای تخصصی نمایند.

### - ارزیابی دانش آموزان دیرآموز و تست مجدد:

#### دیرآموز:

- \* شامل ارزیابی دانش آموزانی می گردد که در سال های تحصیلی گذشته دیرآموز تشخیص داده شده اند ( اطلاعات آنان در سامانه سنجش موجود باشد) و همچنین دو سال تحصیلی متوالی مردودی داشته باشند. برای این دسته از دانش آموزان، مدیر مدرسه از طریق سامانه سنجش ضمن تکمیل موارد مندرج در سامانه اقدام به نوبت گیری نموده و آنها را به پایگاه تخصصی مربوطه ارجاع می نماید.

## تست مجدد:

۱- تست مجدد شامل دانش آموزانی می گردد که در سال تحصیلی جاری و سالهای گذشته عادی تشخیص داده شده (اطلاعات آنان در سامانه سنجش موجود باشد) و در مدارس عادی مشغول به تحصیل بوده ولی گزارش مدرسه حاکی از مشکل تحصیلی آنها می باشد و نیاز به تست مجدد دارند. برای این دسته از دانش آموزان مدیر مدرسه از طریق سامانه سنجش، ضمن تکمیل موارد مندرج در سامانه، اقدام به نوبت گیری نموده و آنها را به پایگاه تخصصی مربوطه ارجاع می نماید.

۲- گروهی از دانش آموزان در مدارس استثنایی که در سال تحصیلی جاری و یا سال های گذشته، آموزش پذیر تشخیص داده شده اند و شورای مدرسه احتمال ارجاع آنها را به مدارس عادی می دهند. برای این گروه از دانش آموزان، مدیران مدارس استثنایی از طریق تکمیل موارد مندرج در سامانه سنجش، نسبت به نوبت گیری و ارجاع آنها به پایگاههای تخصصی اقدام می نمایند.

## – ارزیابی دانش آموزان آزمایشی:

گروهی از دانش آموزان که در سال تحصیلی جاری و یا سال های گذشته، در مدارس استثنایی به صورت آزمایشی ثبت نام شده اند. مدیران مدارس استثنایی، بر اساس شیوه نامه جایدهی دانش آموزان آزمایشی نسبت به نوبت گیری و ارجاع آنها به پایگاههای تخصصی اقدام نمایند.

## نحوه غربالگری و ارجاع نوآموزان مشکوک به اختلال طیف اوتیسم:

غربالگری این دسته از نوآموزان در مراکز استان ها و شهرهایی که از سوی شورای برنامه ریزی سنجش اعلام گردیده الزامی است و پایگاه های سیار مشمول این بند نخواهند شد.

نوآموزانی که بر اساس آزمون آمادگی تحصیلی مشکوک به مشکل تشخیص داده شده و به مرحله تخصصی هوش ارجاع می شوند و یا دانش آموزانی که در مرحله تخصصی هوش مشکوک به طیف اتیسم تشخیص داده می شوند، پرسشنامه غربالگری طیف اتیسم توسط مشاور پایگاه تخصصی تکمیل گردد. در صورت عدم کسب



نمره لازم و یا علی رغم کسب نمره ولی مشکوک به مشکل باشند ضمن اقدام به نوبت گیری در سامانه سنجش به کارشناس تخصصی طیف اتیسم ارجاع شوند.

### **ح) زمان آغاز سنجش**

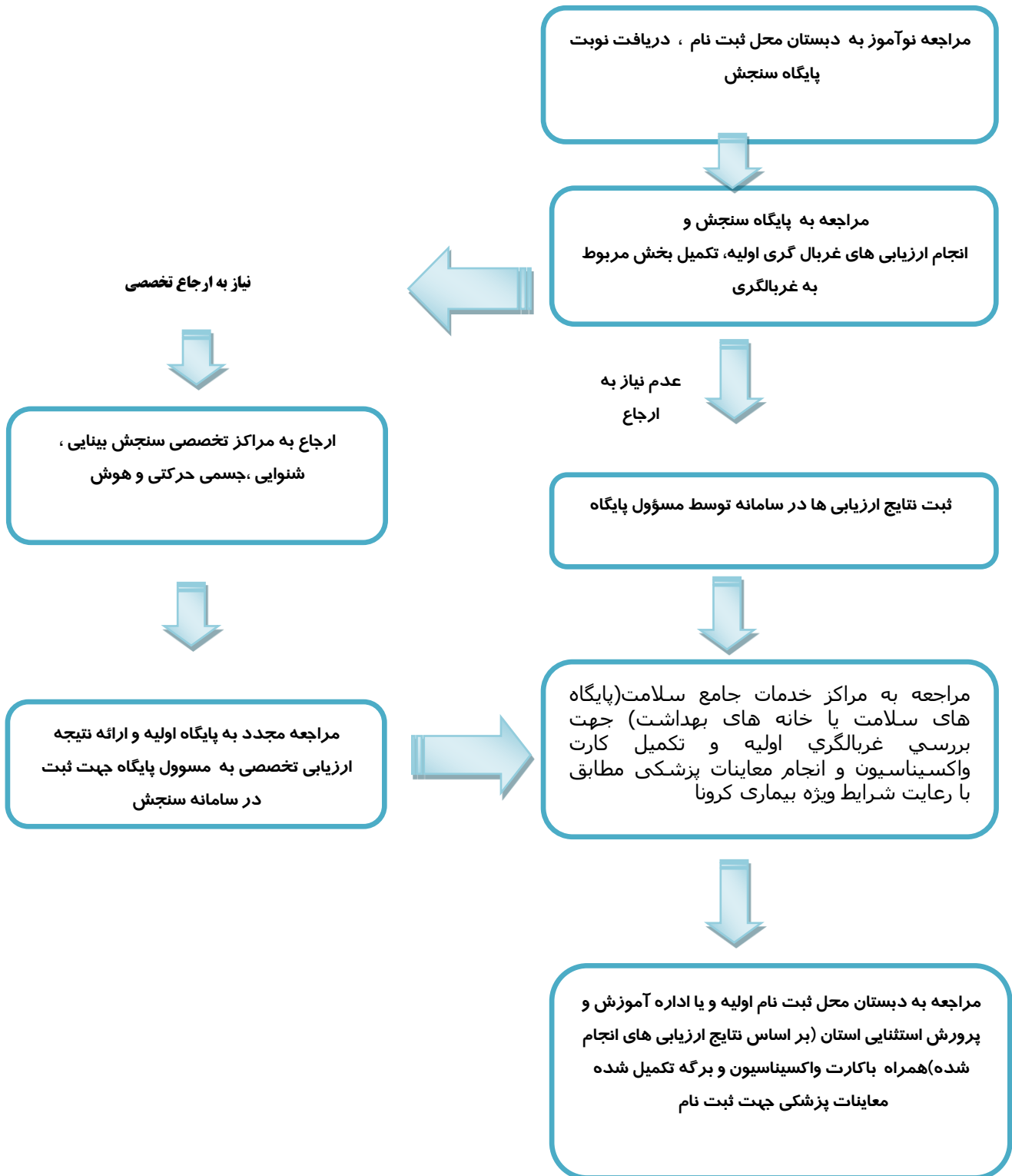
برنامه سنجش سال جاری از خردادماه برای تمام نوآموزانی که در سال تحصیلی ۱۴۰۱-۱۴۰۰ وارد پایه اول خواهند شد، همچنین جامانده های سنجش سال تحصیلی گذشته، اجرا و ادامه فعالیت پایگاه منوط به نوبت دهی بر اساس دستور العمل و رعایت حداقل تعداد تست شونده می باشد و با پیشنهاد کتبی ستاد هماهنگی سنجش استان و تایید شورای سیاست گذاری و برنامه ریزی سنجش فعالیت پایگاه خاتمه می یابد.

زمان اجرای سنجش نوآموزان پیش دبستان براساس مصوبات ستاد سنجش استان و تایید شورای سیاست گذاری و برنامه ریزی سنجش خواهد بود.

### **ط) فرآیند اجرای سنجش**

ستاد هماهنگی اجرای سنجش استان، به منظور رضایتمندی والدین و تسهیل در مراجعه آنان به پایگاه ها می تواند از فرآیند اجرای سنجش (ضمیمه دستورالعمل) استفاده نماید.

## مراحل فرایند اجرای سنجش



- **پیوست ۱**
- **معاینات دندانپزشکی**

- **قبل از انجام معاینه:**

- دست ها با آب و صابون حداقل به مدت ۲۰ ثانیه شسته شود.
- دستکش یکبار مصرف پوشیده شود.
- از عینک محافظ و یا شیلد استفاده گردد.
- کودک روی صندلی بنشیند و فرد معاینه کننده مقابل او قرار گیرد.

سپس:

- از همراه کودک خواسته شود ماسک او را بردارد و از کودک درخواست شود دهان خود را کامل باز کند.
- برای این که لثه و سطوح دندان ها به خوبی مشاهده و بررسی شود، از چوب زبان (آبسلانگ) برای کنار زدن گونه و لب استفاده گردد.
- معاینه را از یک طرف فک بالا شروع و به طور منظم با مشاهده وضعیت لثه و کلیه سطوح دندان به سمت دیگر فک، معاینه را ادامه داده و سپس به همین ترتیب برای فک پایین عمل شود.

## ۲. تعیین وضعیت دندان ها: "مشکل دندانی دارد" و "مشکل دندانی ندارد"

- معیار های مشکل دندانی:

- تغییر رنگ مینای دندان (در محل پوسیدگی مینا قهوه ای یا سیاه رنگ می شود) (از طریق مشاهده)
- سوراخ شدن دندان در محل پوسیدگی (از طریق مشاهده)
- حساس بودن یا درد گرفتن دندان در موقع خوردن غذاهای سرد، گرم، ترش و شیرین. (از طریق پرسش)
- حساس بودن یا درد گرفتن دندان زمانی که دندان ها را روی هم فشار می دهیم. (از طریق پرسش)
- پوسیدگی های بین دندانی می تواند باعث گیر کردن مواد غذایی بین دندان ها یا پاره شدن نخ دندان هنگام استفاده شود. (از طریق پرسش)
- وجود آبسه دندانی (از طریق مشاهده)
- بوی بد دهان که می تواند به علل مختلف ایجاد شود، یکی از علت های آن پوسیدگی دندان ها می باشد.
- شلوغی و نامنظمی دندان ها (از طریق مشاهده)

✓ در صورتی که هر کدام از مشکلات بالا مورد تایید معاینه کننده قرار گرفت، کودک برای بررسی بیشتر و دریافت خدمات دندانپزشکی مورد نیاز بایستی به نزدیک ترین مرکز خدمات جامع سلامت ارجاع داده شود.

## ۳. ثبت وضعیت لثه: "التهاب لثه ندارد" ، "التهاب لثه دارد" ، "جرم دندانی دارد"

- مشخصات لثه سالم و بدون التهاب:

- رنگ صورتی (از طریق مشاهده)
- قوام سفت و محکم (از طریق مشاهده)
- تبعیت شکل لثه از شکل و طرز قرار گرفتن دندان ها (از طریق مشاهده)
- تیز بودن لبه لثه به طوری که مثل لایه ای روی دندان کشیده شود. (از طریق مشاهده)

○ عدم وجود هر گونه ناهمواری یا لبه پهن دندان و لثه، به طوری که فضای بین دندان ها توسط لثه پر شود. (از طریق مشاهده)

● مشخصات لثه ملتهب:

○ قرمز رنگ (از طریق مشاهده)

○ دارای تورم (از طریق مشاهده)

○ درد (از طریق پرسش)

○ خونریزی دهنده (از طریق پرسش)

■ با کوچکترین تماسی، لثه ملتهب دچار خونریزی می شود.

یا

■ در زمان مسواک زدن، لثه خونریزی می دهد.

یا

■ در زمان گاز زدن میوه ای مثل سیب، لثه دچار خونریزی می شود.

● وجود جرم دندان: (از طریق مشاهده)

○ اگر پلاک میکروبی مدت طولانی روی دندان باقی بماند و توسط مسواک و نخ دندان از سطح دندان ها تمیز نگردد به لایه ای سخت به رنگ زرد یا قهوه ای تبدیل شده که جرم دندان نامیده می شود.

✓ در صورتی که هر کدام از مشکلات بالا ("التهاب لثه دارد" و "جرم دندان دارد") مورد تایید معاینه کننده قرار گرفت، کودک برای بررسی بیشتر و دریافت خدمات دندانپزشکی مورد نیاز بایستی به نزدیک ترین مرکز خدمات جامع سلامت ارجاع داده شود.

#### نکات قابل توجه:

❖ مطالب فوق به طور کامل، با توضیحات بیشتر و به همراه تصاویر مربوطه در کتاب "دانشتنی های سلامت دهان و دندان ویژه معلمان و مراقبین سلامت" آمده است که مراقبین سلامت مستقر در پایگاه های سنجش می توانند برای مطالعه بیشتر به آن رجوع کنند.

❖ برای کلیه نوآموزان مراجعه کننده به پایگاه های سنجش سلامت بایستی معاینه دهان و دندان توسط مراقب سلامت مستقر در پایگاه سنجش سلامت، صورت گیرد.

❖ کلیه نوآموزان (که والدین آنها داوطلب دریافت خدمت وارنیش فلورایدتراپی برای فرزند خود هستند) برای دریافت خدمت وارنیش فلورایدتراپی بایستی به نزدیک ترین خانه بهداشت و پایگاه سلامت ارجاع شوند.

❖ از قبل هماهنگی لازم با خانه های بهداشت، پایگاه سلامت و مراکز خدمات جامع سلامت مربوطه، برای نوبت دهی و پذیرش نوآموز، صورت پذیرد که سبب شلوغی و ازدحام نگردد.

# ضمائم

## برگه شماره ۱

### دبیر خانه شورای برنامه ریزی سنجش

#### با سلام

احتراما با عنایت به بررسی به عمل آمده نسبت به اجرای برنامه سنجش سال ۱۴۰۰ در شهر/منطقه/روستا ذیل دستورات مقتضی را مبذول فرمایید.

- درخواست پایگاه:  بدو ورود به دبستان  پیش دبستان
- ۱- نام استان: ..... شهر/ منطقه/ روستا: .....
- ۲- تعداد دانش آموزان ثبت نام شده در سال تحصیلی ۹۹-۱۴۰۰.....
- ۳- پیش بینی تعداد نوآموزان سال تحصیلی ۱۴۰۰-۱۴۰۱.....
- ۴- ایجاد پایگاه /تغییر نوع پایگاه مورد درخواست : ..... ثابت : ..... سیار : .....

مدیر کل آموزش و پرورش استان

رییس اداره آموزش و پرورش استثنایی استان



## برگه شماره ۲

### دبیر خانه شورای برنامه ریزی سنجش

#### با سلام

احتراما با عنایت به آمادگی واحد آموزش این اداره مبنی بر دایر نمودن کلاس ویژه اختلال طیف اتیسم در شهر ..... نسبت به اجرای غربال گری طیف اتیسم در برنامه سنجش سال ۱۴۰۰ دستورات مقتضی را صادر نمایم.

- ۱- تعداد کلاس پیش بینی شده : .....
- ۲- تعداد آموزگار مورد نیاز تامین شده : .....
- ۳- شرایط لازم جهت ارزیابی تخصصی نوآموزان اتیسم  وجود دارد  وجود ندارد

رییس اداره آموزش و پرورش استثنایی استان

کارشناس مسوول آموزش استثنایی استان

کارشناس مسوول /کارشناس تشخیص استان